



Южно-Уральский
государственный
университет

Национальный
исследовательский
университет

Развитие системы социальных рейтингов в КНР и их влияние на экономику

Руководитель: к.э.н., доц.
Л.А. Галкина
Автор работы,
студент группы ЭУ-280
Цзян Хаожань

Цель и задачи ВКР

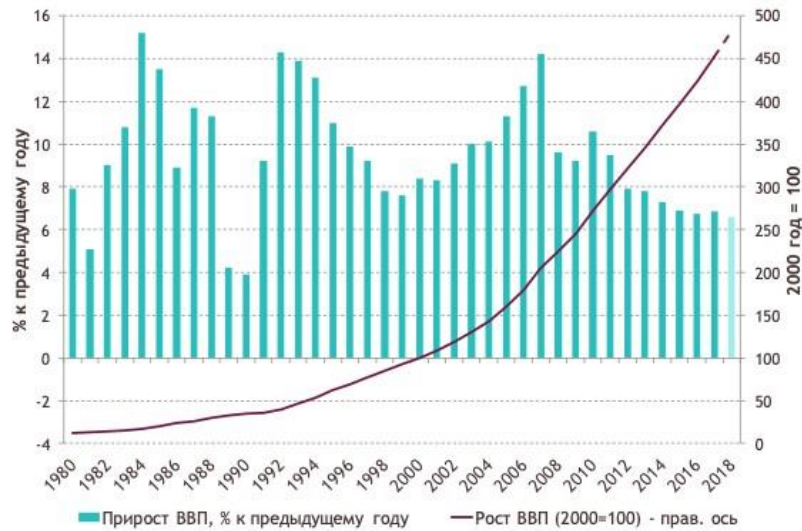
Цель данной работы - оценить влияние системы социального кредита (SCS) на экономическую и социальную сферу Китая, разработать предложения по совершенствованию этой системы.

Для достижения цели в работе были поставлены **следующие задачи:**

- изучить теоретические основы формирования системы социального кредита в КНР
- на основе анализа методики расчета социальных рейтингов сформулировать предложения по ее совершенствованию
- оценить влияние сформированной системы социальных рейтингов на состояние банковской системы страны
- оценить влияние на социальную сферу и репутационные риски населения

График 1

Динамика ВВП Китая, 1980-2018 годы

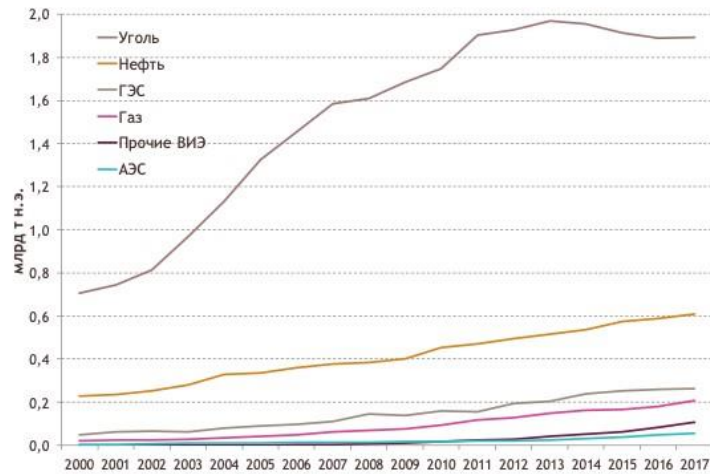


* За 2018 год приведены оценки МВФ.

Источник – МВФ

График 3

Динамика потребления угля, нефти, газа, атомной энергии и ВИЭ в Китае, млрд т н.э., 2000-2017 годы



Источник – BP Statistical Review of World Energy 2018

Таблица 2

Основные макроэкономические показатели Китая, 2007-2018 годы

| | 2007 | 2008 | 2009 | 2010 | 2011 | 2012 | 2013 | 2014 | 2015 | 2016 | 2017 | 2018 |
|---|------|------|-------|------|------|------|------|------|------|------|------|------|
| ВВП реальный, % к пред. году | 14,2 | 9,6 | 9,2 | 10,6 | 9,5 | 7,9 | 7,8 | 7,3 | 6,9 | 6,7 | 6,9 | 6,6 |
| ВВП номин., трлн долл. США | 3,6 | 4,6 | 5,1 | 6,1 | 7,5 | 8,6 | 9,6 | 10,5 | 11,2 | 11,2 | 12,0 | 13,5 |
| ВВП на душу населения по ППС, тыс. межд. долл. (2011) | 7,2 | 7,9 | 8,6 | 9,4 | 10,3 | 11,0 | 11,9 | 12,7 | 13,5 | 14,3 | 15,2 | 16,1 |
| Норма накопления, % ВВП | 41,2 | 43,2 | 46,3 | 47,9 | 48,0 | 47,2 | 47,3 | 46,8 | 44,7 | 44,1 | 44,4 | 44,2 |
| Среднегодовая инфляция, % | 4,8 | 5,9 | -0,7 | 3,3 | 5,4 | 2,6 | 2,6 | 2,0 | 1,4 | 2,0 | 1,6 | 2,2 |
| Импорт (товары и услуги), прирост, % | 14,8 | 7,4 | 2,2 | 19,9 | 17,7 | 6,6 | 10,6 | 7,8 | -0,5 | 4,7 | 7,1 | 8,2 |
| Экспорт (товары и услуги), прирост, % | 20,9 | 10,6 | -11,3 | 25,6 | 14,6 | 5,9 | 8,8 | 4,3 | -2,2 | 1,1 | 9,3 | 5,5 |
| Безработица, % рабоч. силы | 4,0 | 4,2 | 4,3 | 4,1 | 4,1 | 4,1 | 4,1 | 4,1 | 4,1 | 4,0 | 3,9 | 4,0 |
| Население, млрд чел. | 1,32 | 1,33 | 1,33 | 1,34 | 1,35 | 1,35 | 1,36 | 1,37 | 1,37 | 1,38 | 1,39 | 1,40 |
| Сальдо госбюджета, % ВВП | 0,4 | 0,4 | -1,3 | 0,1 | 0,4 | 0,2 | -0,3 | -0,4 | -2,2 | -2,9 | -3,0 | -3,1 |
| Госдолг, % ВВП | 29,0 | 27,0 | 34,3 | 33,7 | 33,6 | 34,3 | 37,0 | 39,9 | 41,1 | 44,2 | 47,0 | 50,1 |
| Счет текущ. операций, % ВВП | 9,9 | 9,1 | 4,8 | 3,9 | 1,8 | 2,5 | 1,5 | 2,2 | 2,7 | 1,8 | 1,4 | 0,7 |

* За 2018 год приведены оценки МВФ.

Источник – МВФ

Таблица 3

Отраслевая структура ВВП Китая и прирост ВВП по основным видам экономической деятельности, %, разы, 1980-2017 годы

| | 1980 | 2000 | 2007 | 2017 | Прирост 1980-2000 годы, разы | Прирост 2000-2007 годы, разы | Прирост 2007-2017 годы, разы |
|--|-------|-------|-------|-------|------------------------------|------------------------------|------------------------------|
| Валовый внутренний продукт | 100,0 | 100,0 | 100,0 | 100,0 | 6,6 | 2,1 | 2,2 |
| Сельское, лесное хозяйство, животноводство и рыбоводство | 29,9 | 14,9 | 10,5 | 7,9 | 2,6 | 1,3 | 1,5 |
| Промышленность* | 43,9 | 40,1 | 41,4 | 33,9 | 9,1 | 2,2 | 2,2 |
| Строительство | 4,3 | 5,5 | 5,7 | 6,7 | 6,2 | 2,2 | 2,5 |
| Торговля оптовая и розничная | 4,2 | 8,1 | 7,8 | 9,5 | 6,8 | 2,3 | 2,7 |
| Транспортировка, хранение и почтовые услуги | 4,7 | 6,1 | 5,4 | 4,5 | 6,9 | 1,9 | 1,9 |
| Деятельность гостиниц и предприятий обществ. питания | 1,0 | 2,1 | 2,1 | 1,8 | 12,4 | 2,1 | 1,9 |
| Деятельность финансовая и страховая | 1,9 | 4,8 | 5,6 | 8,0 | 14,5 | 2,3 | 2,6 |
| Деятельность по операциям с недвижимым имуществом | 2,1 | 4,1 | 5,1 | 6,6 | 10,4 | 2,3 | 1,8 |
| Прочее | 8,0 | 14,1 | 16,5 | 21,1 | 7,9 | 2,2 | 2,4 |

* Промышленность включает добычу полезных ископаемых, обрабатывающие производства и коммунальные услуги.

Источник – Бюро статистики Китая

Как работает Система социального рейтинга в Китае

Государственный учет

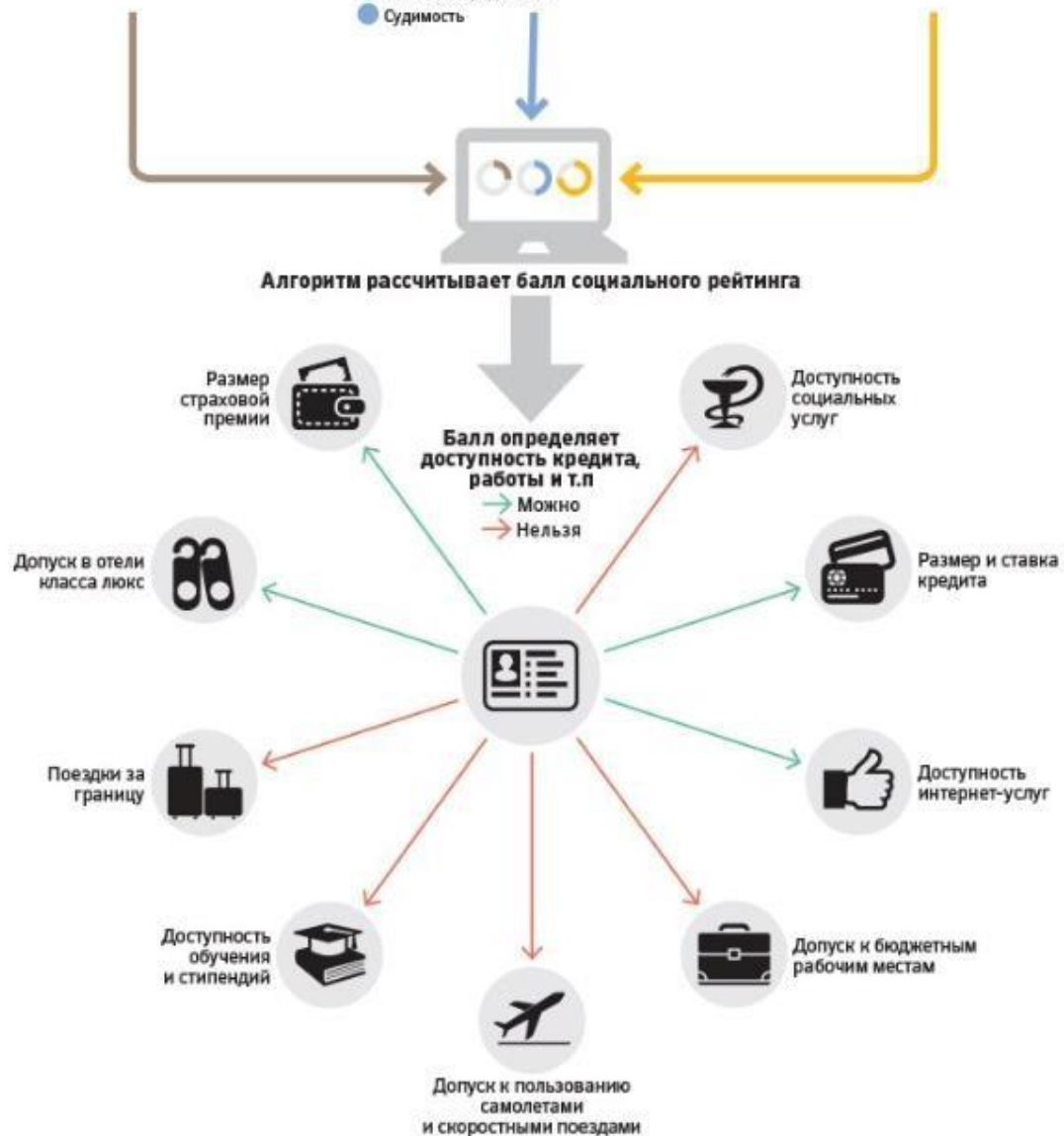
- Оплата подоходного налога
- Погашение кредитов
- Оплата счетов по кредитной карте
- Оплата счетов за ЖКХ
- Выплаты по постановлению суда

Общественный учет

- Соблюдение ПДД
- Соблюдение норм рождаемости
- Оплата общественного транспорта
- Честность в образовании
- Общественная деятельность
- Почитание родителей
- Судимость

Онлайн-учет

- Взаимодействие с интернет-пользователями
- Надежность информации, размещаемой или копируемой в Сети
- Помпательские привычки



Методика социального рейтинга

Шкала санкций гражданам с низким рейтингом

Медленный Интернет

Закрыт вход в некоторые рестораны, клубы и прочие заведения

Запрет на выезд за границу

Трудности с тем, чтобы взять что-либо в аренду, получить кредит или социальные льготы

Невозможность устроиться на работу в государственные органы, СМИ или юристом, где надежность считается обязательным критерием

Невозможность получить образование в частных учебных заведениях или отдать туда своих детей

Шкала специальных привилегий

Рейтинг 600 баллов - можно взять кредит на 5 тысяч юаней (43 тыс.рублей)

Более 650 баллов - можно брать в аренду автомобиль без залога и регистрироваться в отелях и международном аэропорту Пекина

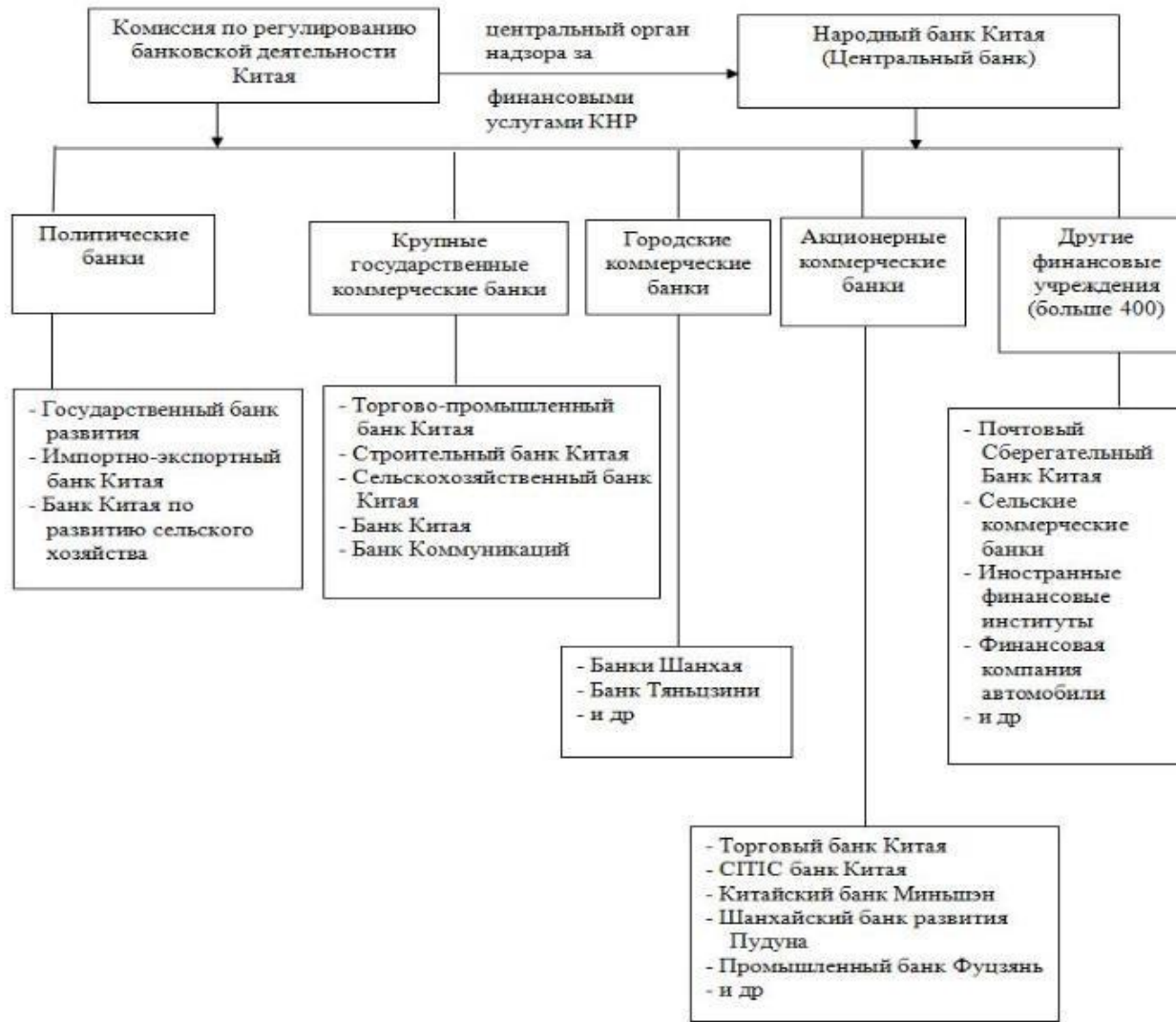
Более 666 баллов -можно взять кредит на 50 тысяч юаней (433 тысячи рублей) в Ant Financial Service

Более 700 баллов - можно оформить поездку в Сингапур без сопроводительных документов , и без договора с работодателем.

Более 750 баллов - ускоряется получение Шенгенской визы

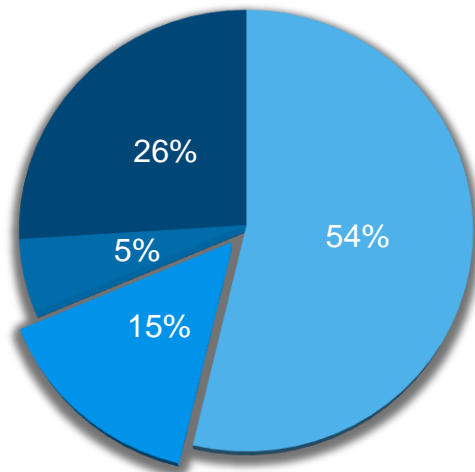
| №ПП | Критерии, учитываемые в рейтинге |
|-----|----------------------------------|
| 1 | Кредитная история человека |
| 2 | Исполнительность |
| 3 | Персональные данные |
| 4 | Поведение и предпочтения |
| 5 | Отношения |

Схема современной банковской системы КНР



Структура совокупных активов китайских банков

■ Гос. банки
■ городские банки
■ коммерческие банки
■ остальные кр-ден. организ



В то время как в 2008 г. в западных странах развивался финансовый кризис, китайские банки завершили реформу, направленную на акционирование, и, соответственно, в Китае вырос банковский капитал. По состоянию на конец июля 2017 г. 22 китайских банка открыли 1353 зарубежных филиалов и других финансовых учреждений в 63 различных странах и регионах мира, и общая сумма зарубежных активов составила свыше 1900 млрд долл. США, т.е. они возросли почти в 7 раз по сравнению с 2007 г. К концу 2017 г. пять крупных китайских коммерческих банков открыли 132 зарубежных филиала и 60 дочерних банков

Сравнительный анализ эффективности китайских и иностранных банков

| Банк | ROA,% | ROE,% | Доля неработающих активов, % | Кредиты/депозиты, % | К1 коэффициент общей достаточности капитала, % | Отношение расходов к доходам, % |
|------------|-------|-------|------------------------------|---------------------|--|---------------------------------|
| Банк Китая | 1,053 | 13,73 | 1,36 | 72,19 | 14,54 | 32,96 |
| ТПБ Китая | 1,306 | 16,3 | 1,41 | 70,23 | 14,36 | 28,96 |
| Сбербанк | 1,467 | 14,33 | 4,2 | 97,77 | 13,47 | 42,2 |
| ВТБ | 0,153 | 1,35 | 6,17 | 134 | 13,63 | 47,07 |
| HSBC | 0,383 | 5,13 | 2,28 | 70,43 | 17,63 | 71,53 |
| Сити-груп | 0,733 | 5,96 | 1,69 | 63,52 | 18,59 | 63,29 |

Динамика показателя «Кредиты/Депозиты по анализируемым банкам»

| Банк | 2014 | 2017 | 2018 | Среднее значение за период |
|---------------------------------|-------------|-------------|-------------|-----------------------------------|
| Холдинг HSBC | 69,39 | 73,01 | 68,90 | 70,43 |
| Ситигруп | 63,50 | 64,14 | 62,93 | 63,52 |
| Банк Китая | 70,97 | 72,91 | 72,70 | 72,19 |
| Торгово-промышленный банк Китая | 68,40 | 71,40 | 70,90 | 70,23 |
| Сбербанк России | 110,80 | 91,90 | 90,60 | 97,77 |
| Группа ВТБ | 121,0 | 130,0 | 151,0 | 134,0 |

Динамика показателя « Расходы к доходам» по различным банкам

| Банк | 2016 | 2017 | 2018 | Среднее значение за три года |
|--|--------------|-------------|-------------|-------------------------------------|
| Холдинг HSBC | 65,1 | 66,5 | 83,0 | 71,53 |
| Ситигруп | 72,16 | 58,1 | 59,6 | 63,29 |
| Банк Китая | 31,67 | 39,1 | 28,1 | 32,96 |
| Торгово-промышленный банк Китая | 27,89 | 33,1 | 25,9 | 28,96 |
| Сбербанк России | 43,2 | 43,7 | 39,7 | 42,2 |
| Группа ВТБ | 41,9 | 53,5 | 45,8 | 47,07 |
| Среднее значение | 46.99 | 49 | 47.02 | 47.67 |

Финансовые показатели Банка Китая, млн. дол

| Год | 2014 | 2015 | 2016 | 2017 | 2018 |
|--|-------------|-------------|-------------|-------------|-------------|
| Операционные доходы | 80230 | 105622 | 120946 | 122336 | 113708 |
| Чистая прибыль | 19208 | 25520 | 27525 | 27185 | 27773 |
| Активы | 18795 | 24918 | 26580 | 26590 | 27110 |
| Собственный капитал | 114897 | 152615 | 183890 | 200958 | 203134 |
| Рентабельность активов (ROA) % | 2,2 | 2,4 | 3,5 | 2,2 | 2,4 |
| Рентабельность капитала (ROE) % | 16,7 | 16,7 | 15,0 | 14,0 | 12,2 |

Расчет величины совокупного риска активов по системе CAMEL

Банка Китая за 2014-2018 годы

(млн. дол.США)

| Активы | 2015 | | 2018 | |
|--|-----------|-----------|-----------|--------|
| | сумма | уд.вес, % | сумма | уд.вес |
| Хорошие | 1365136,3 | 97 | 1378698,1 | 97,5 |
| Нестандартные | 22517,7 | 1,6 | 26866,9 | 1,9 |
| Сомнительные | 6333,1 | 0,45 | 1414,0 | 0,1 |
| Убыточные | 13369,9 | 0,95 | 7070,2 | 0,5 |
| Сумма выданных средств | 1407357,2 | 100 | 1435057,5 | 100 |
| Абсолютная величина совокупного риска активов/ Общая сумма выданных ссуд | 0,0079 | | 0,0069 | |

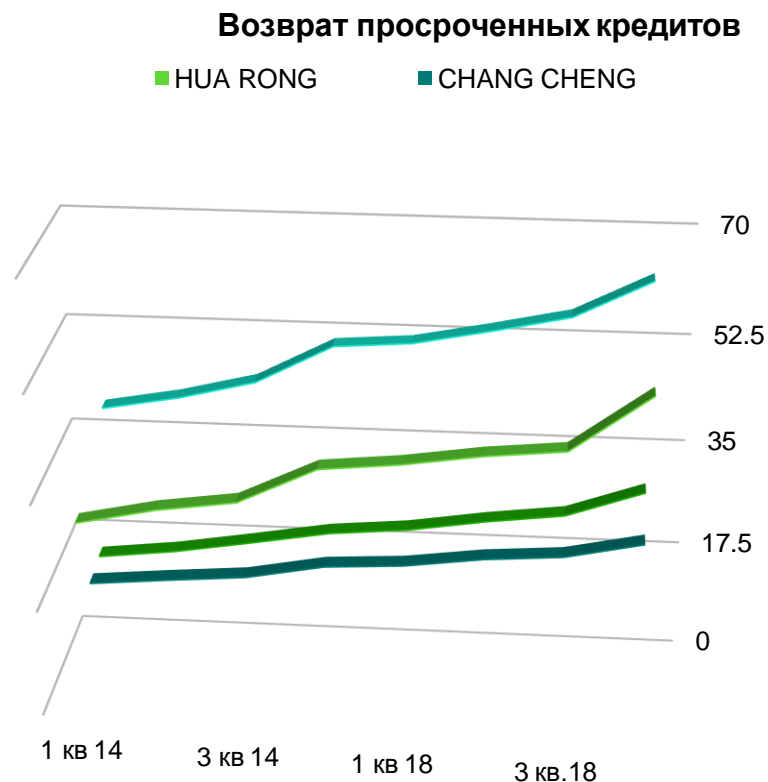
Динамика снижения суммы невозвратных кредитов

| Объемы операций ГКУБК | | | | | | | | |
|--------------------------------------|----------|--------|---------|--------|-------|--------|---------|--------|
| Показатели | 2014 год | | | | 2018 | | | |
| | I кв. | II кв. | III кв. | IV кв. | I кв. | II кв. | III кв. | IV кв. |
| HUA RONG | | | | | | | | |
| Накопленные суммы, млрд юаней | 145,5 | 169,5 | 174,6 | 209,5 | 214,4 | 220,1 | 223,8 | 243,4 |
| Сумма возвращенных денег, млрд юаней | 31,2 | 33,8 | 35,5 | 41,3 | 42,5 | 44,3 | 45,5 | 54,5 |
| Доля возврата, % | 21,4 | 19,9 | 20,3 | 19,7 | 19,8 | 20,1 | 20,3 | 22,4 |
| CHANG CHENG | | | | | | | | |
| Накопленные суммы, млрд юаней | 170,2 | 176,5 | 183,2 | 209,9 | 213,6 | 229,5 | 235,1 | 263,4 |
| Сумма возвращенных денег, млрд юаней | 17,2 | 18,3 | 19,3 | 21,6 | 22,3 | 23,9 | 24,8 | 27,4 |
| Доля возврата, % | 10,1 | 10,4 | 10,6 | 10,3 | 10,4 | 10,4 | 10,5 | 10,3 |
| DONGFANG | | | | | | | | |
| Накопленные суммы, млрд юаней | 89,3 | 92,3 | 96,7 | 104,6 | 106,8 | 109,6 | 113,4 | 131,8 |
| Сумма возвращенных денег, млрд юаней | 17,8 | 19,2 | 21,2 | 23,3 | 24,4 | 26,3 | 27,8 | 32,1 |
| Доля возврата, % | 19,9 | 20,8 | 21,9 | 22,3 | 22,6 | 23,9 | 24,5 | 24,3 |
| XIN DA | | | | | | | | |
| Накопленные суммы, млрд юаней | 123,7 | 128,9 | 133,2 | 151,1 | 153,7 | 158,2 | 164,4 | 201,2 |
| Сумма возвращенных денег, млрд юаней | 39,3 | 41,5 | 44,5 | 50,8 | 51,7 | 54,1 | 56,7 | 62,8 |
| Доля возврата, % | 31,8 | 32,2 | 33,2 | 33,6 | 33,7 | 34,2 | 34,7 | 31,2 |

Динамика роста возврата средств по просроченным задолженностям

Анализ данных по безнадежным кредитам на сумму 57,3 миллиарда юаней (6,9 миллиарда долларов США) показал, что в большинстве случаев ответственность за сложившуюся ситуацию несут сотрудники банков.

Две трети кредитов отнесены к в безнадежным результате плохого ими управления со стороны менеджеров банков или неадекватной оценки рисков, связанных с их выдачей заемщикам.



Предложения в организацию SCS

- 1. Опубликовать в нормативных документах полный список поступков , за которые будут как добавляться, так и сниматься баллы.**
- 2. Разработать алгоритм перехода граждан из более низкой социальной группы в более высокую**
- 3. Уменьшить количество частных систем социального скоринга**
- 4. Принять нормативные документы по увеличению информационной прозрачности и ответственности учреждений разрабатывающих систему репутационной оценки**